

1867—1917

OPTEGNELSER
I ANLEDNING AF
HILLERØD
BORGERSTIFTELSES
50-AARIGE BESTAÆN



HILLERØD
C. NORDLUNDES BOGTRYKKERI
1917

A.
SPREDTE TRÆK

En nu afdød Borger har meddelt følgende om Stiftelsens Oprettelse: I Efteraaret 1866 kom en Dag afdøde Murermester, senere Bygningsinspektør Dahl ind til Skræddermester Milner for at købe noget Tøj. Dahl havde været paa en Rejse, og der udspandt sig mellem de to en Samtale om, hvad Dahl havde oplevet paa Rejsen. Blandt andet fortalte Dahl, at han et Sted — hvor kan ikke oplyses — havde hørt, at der fandtes en Forening eller et Selskab, som skaffede ældre, trængende Medborgere Husly, dels gratis, dels til en moderat Leje i en Stiftelse, der ejedes af Foreningen. I Samtalens Løb kom de mere og mere ind herpaa, og der opstod hos dem et Ønske om ogsaa her i Byen at faa oprettet et Hjem for værdige og trængende Medborgere, og blev de enige om at arbejde videre paa den Tanke.

Saaledes blev Spiren lagt til „Hillerød Borgerstiftelse“.



MURERMESTER DAHL.



SKRÆDDERMESTER MILNER.

Efter at Dahl og Milner havde talt med flere om Sagen, udstedte Slagtermester Fischmann, Farver K. Thygesen, Smedemester J. A. Jensen, Telegrafbestyrer Præm, Orlov Andersen, Karetmager C. Nielsen, Skræddermester Milner, Murermester Dahl, A. Andersen, M. V. Abben og E. A. Restrup i Januar 1867 følgende Indbydelse til Byens og Nyhuses Beboere om at tilvejebringe et Fond til Oprettelse af en Stiftelse:

Naar man ser tilbage til, hvormeget der ofte kan udrettes med smaa velforene Kræfter, og ser hen til, hvor stor en Trang forandrede Næringsforhold fører med sig, vilde det vistnok være

ønskeligt, om enhver Købstad besad en Stiftelse, hvori et hyggeligt Hjem for værdige trængende og svagelige Borgere med deres Koner kunde erholdes, uden at disse behøve at ligge Fattigvæsenet til Byrde.

Undertegnede er derfor traadt sammen for at lade et Opraab til ædle Medborgere og Velyndere udgaa om ved ugentlige Bidrag à 4 Sk. at skaffe et Fond tilveje, der i Tiden med Guds Bistand vil kunne bringe de forønskede Frugter til derfor at indrette en saadan Stiftelse i Hillerød Købstad.

Mån behager at tegne sig paa denne Indbydelse.

Hillerød og Nyhuse den Januar 1867.

M. V. Abben. Orlov Andersen. E. A. Restrup.
C. Fischmann. A. Andersen. K. Thygesen. C. Nielsen.
F. Jensen. Præm. Dahl. Milner.

Denne Indbydelse ombragtes af Milner og Dahl og fik det Resultat, at da Komiteen den 15. Februar paany traadte sammen, var der tegnet til Grundfonden 183 Rdl. og i ugentlige Bidrag 203½ Portioner à 4 Sk. Ved dette Møde udarbejdedes Komiteens Tanke om at oprette en Stiftelse, og udsendtes følgende Opraab og Indbydelse til Møde Lørdagen den 23. Februar 1867 paa Hillerød Raadhus:

Undertegnede havde i Overbevisningen om, at mange Medborgere vilde slutte sig om det gode Formaal ved frivillige Bidrag at oprette en Stiftelse for værdige trængende og svagelige Borgere og disses Koner eller Enker, stillet Indbydelse til Hillerød og Nyhuse Beboere.

Fredagen den 15. Februar samledes Indbyderne til et Møde for nærmere at overveje Sagen og gøre Beregning over de Midler, der vilde kunne indsamles, og naar man turde forvente at faa Formaalet realiseret.

Tiden da Stiftelsen kunde tænkes paabegyndt og fuldført, vilde afhænge af mange Omstændigheder og fornemmelig deraf, hvor stor eller hvor lille man vilde gøre den, og efter hvilken Maalestok man vilde hjælpe de i Stiftelsen optagne Trængende og Svagelige.

Indbydernes Henvendelse til Medborgere om at bidrage ved en ugentlig Firskillingssubskription havde imidlertid vundet en saa stor Imødekommen, at man kunde nære de bedste Forhaabninger om inden nogle Aar at faa Stiftelsen oprettet, saaledes at den kan give gamle svagelige og trængende Borgere, som muligen ellers maatte tye til Fattighuset, et hyggeligt Opholds-

sted. I den korte Tid, Indbydelsen var bleven omsendt, var der allerede tegnet til et Grundfond 183 Rdl., hvoraf var betalt kontant til Indbyderne 169 Rdl. 1 Mk., og i ugentlige Bidrag var der tegnet 203 $\frac{1}{2}$ Portioner à 4 Sk., som i et Aar vil give en Indtægt af 440 Rdl. 5 Mk. 8 Sk.

Hvis disse ugentlige Bidrag, som forhaabentlig ikke ville formindskes, men snarere forøges, ydes i 5 Aar, vil der ved Udløbet af disse være tilvejebragt en Kapital med Renter og Rentes Renter af henved 3000 Rdl. Man maatte imidlertid forvente, at en saa tidssvarende og velgørende Anstalt oftere vilde foranledige Medborgere og Medborgerinder til at virke for ekstraordinære Indtægter ved Basarer, Koncerter og deslige, og hvis andre overordentlige Bidrag maatte blive skænket, vil Stiftelsens Midler med Guds Hjælp ikke alene strække til at give Husly til de Trængende, men ogsaa til at skaffe dem Renlighed, Pleje m. m.

Da Formaalets heldige Fremme og snarlige Opnaaelse nærmest vil komme de Trængende af Middelstanden tilgode og da navnlig Haandværkerstanden, maatte man forudsætte, at alle Haandværkere her i Byen og Nyhuse med særlig Iver og Interesse vilde virke for Sagen, og derfor maatte man ogsaa antage blandt dem at finde energiske Ledere og Bestyrere. Mænd af Embeds- og Handelsstanden havde imidlertid givet mange smukke Beviser paa en levende Interesse for Sagen, og maatte det derfor være kærkomment, om disse Mænd ogsaa vilde støtte den ved at indtræde i Bestyrelsen.

Bestyrelsen maatte vel bestaa af 5 Mænd, og skulde Indbyderne tillade sig at nævne: Murermester Dahl, Hjulmagermester Nielsen, Papirhandler Culmsee, Skræddermester Milner og Klejnsmedemester I. F. Jensen i Nyhuse.

Til Indsamlingen af de senere ugentlige Bidrag behøvedes der Hjælp af et større Antal Mænd, og maatte man derfor opfordre de Tilstedeværende i det berammede første Møde om straks at tegne sig paa en fremlagt Liste, at de vilde yde Sagen denne overordentlige vigtige Bistand. Da dette Hverv er besværligt og let kan blive trættende, vilde Indbyderne foreslaa at inddele Byen og Nyhuse i 6 Indsamlingsdistrikter, og at der i hvert Distrikt bliver 3 Mænd til skiftevis 1 Maaned ad Gangen at foretage Indsamlingen. Der behøves altsaa hertil et Antal af mindst 18 Mænd.

En besværlig og vigtig Bestilling vil Hovedkassereren faa, og Indbyderne vilde ogsaa tillade sig at paapege nogle Mænd, som man fandt særdeles heldige hertil, og haabede man at en af disse Mænd vilde modtage Valget til denne Bestilling. Man

vilde nævne: Bogbinder Wivel, Urmager A. Hansen, Købmand Schjøtt og Købmand Severin Møller.

Indbyderne vedtog ved Avertissement i „Amtstidende“ at indbyde Medborgere i Hillerød og Nyhuse til et Møde paa Raadstuen Lørdagen den 23. Februar, Kl. 7 Aften. Til dette Møde skulde der anskaffes en Forhandlingsprotokol til Optagelse af, hvad der paa Mødet bliver forhandlet og besluttet.

Frederiksborg, den 15. Februar 1867.

C. Fishmann.	K. Thygesen, Farver.	I. F. Jensen, Smedemester.	Præm, Telegrafbest.
Orlov Andersen.	C. Nielsen, Karetmager.	Milner.	Dahl.
A. Andersen.	Abben.	E. A. Restrup.	

Paa dette Møde, der dirigeredes af Murmester Dahl, og hvor Amtmanden og Politimesteren deltog i Diskussionen, erkendte Forsamlingen, efter det i „Frederiksborg Amtstidende“ optagne Referat, ensstemmigt det nyttige i, at Borgerne ved fælles Bestræbelser sikrede gamle og svagelige Mænd og Kvinder af deres Midte et Tilflugtssted, hvortil de kunde ty under trange Kaar, og hvorved de kunde undgaa at komme under Fattigvæsenet. De forskellige Udtalelser paa Mødet vidnede om, at man med Kraft vilde virke til Formaalets Gennemførelse, og den i faa Dage tilvejebragte Grundfond samt de tegnede ugentlige Bidrag, hvori Byens Embedsmænd havde taget betydelig Del, varsler om Foretagendets heldige Udfald.

„Frederiksborg Amtstidende“ tilføjer til dette Møde, at denne gode Sag er saaledes paabegyndt, og man maa haabe, at den levende Interesse, der har vist sig for samme, ikke vil aftage, men at de nødvendige Midler inden en rimelig Tidsgrænse ville være samlede, saa at Stiftelsen kan blive opført til Trøst for den gamle, trængende Borger og til Ære for alle de, som have bidraget til at oprette et saa tidssvarende Velgørenhedsværk i vor By.

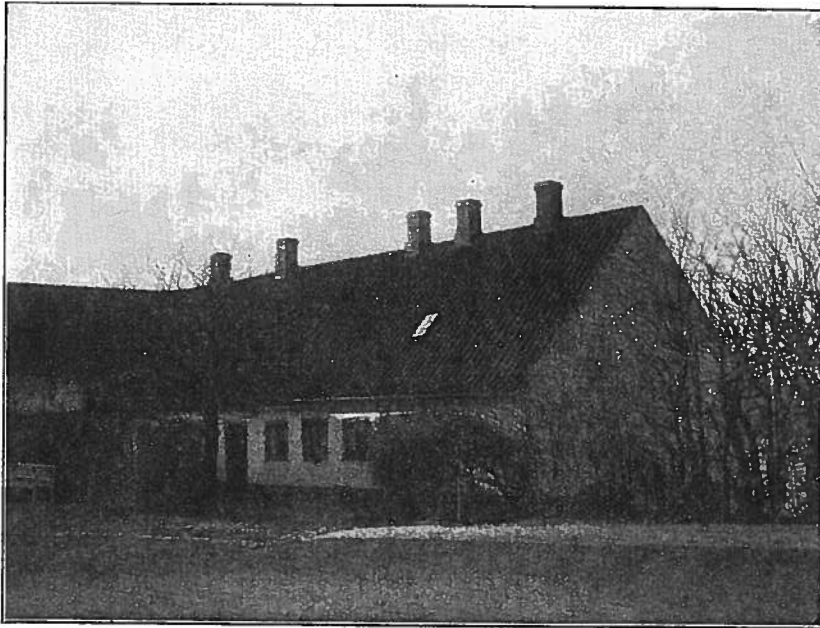
Forsamlingen valgte enstemmig de Mænd, der havde udstedt Indbydelsen, til fremdeles i 2 Aar at lede Indsamlingen af de frivillige Bidrag, og den 26. s. M. valgtes den første Bestyrelse, der kom til at bestaa af: Murermester Dahl som Formand, Telegrafbestyrer Præm som Næstformand, Købmand Severin Møller som Kasserer, Slagtermester C. Fishmann, Skræddermester Milner, Farver Thygesen, Smedemester Jensen, Orlov Andersen og Karetmager C. Nielsen.

I Bestyrelsen, der i den første Tid samledes til Møde den 1. Tirsdag i hver Maaned, arbejdedes der stadig videre paa at samle

Bidrag, bl. a. nedsattes der et Udvalg, bestaaende af: Præm, Thygesen og Milner til at søge at interessere Grevinde Danner, som i Frederik den VII's Levetid havde opholdt sig meget her i Byen, for Stiftelsen. Da Grevinden imidlertid ikke ønskede at modtage nogen i Audiens, blev Henvendelsen sendt hende pr. Post, men fik forøvrigt det Resultat, at der indløb en Skrivelse fra Grevinden, hvori hun beklagede ikke at kunne imødekomme Opfordringen om at yde Bidrag til den paatænkte Stiftelse.

I September Maaned 1867 fraflyttede Præm Byen og ansattes i Aalborg, og indvalgte i hans Sted Købmand Schjøtt til Næstformand, og valgtes Snedkermester H. M. Andersen til Sekretær.

Den 12. og 13. Juli 1868 afholdtes i „Salonen“ i Kongens Have en Basar til Fordel for Stiftelsen, og denne indbragte i Netto-Over-skud 1024 Rdl., hvilket gav Stiftelsen et stærkt Stød fremad mod Realisationen af Formaalet „Husly for trængende Borgere“, saa at man ved første ordinære Generalforsamling, der blev afholdt i Foreningen den 24. Februar 1869, allerede ejede 2235 Rdl. 4 Mk. og 3 Sk.



BILLEDE AF HAVEHUSET.

Paa dette Tidspunkt blev den afdøde Kornhandler Vilhelm Jensen tilhørende Ejendom gl. Matr.-Nr. 62, 63, samt den ubebyggede Grund Matr.-Nr. 64 af Helsingørgade, samt 8a af Overdrevet, ud-

budt til Bortsalg ved offentlig Auktion, og blev denne Ejendom ved en den 29. April 1869 afholdt 3. Auktion købt af Kassereren, Købmand S. J. Møller paa Stiftelsens Vegne for en Købesum af 7420 Rdl. Dette Køb blev sanktioneret af en ekstraordinær Generalforsamling den 11. Juni 1869, og blev straks 5 Lejligheder i Baghuset givet bort til moderat Leje, idet Beboerne dog havde almindelig Raadighed over Lejlighederne, dog maa herved bemærkes, at Nægtelsen til at holde Gris affødte en længere Meningsudveksling mellem Bestyrelsen og en Lejer.

I denne Sommer blev der ligesom senere i en længere Aarrække afholdt Fester i Slotshaven til Fordel for Stiftelsen.

Ved det sidste Bestyrelsesmøde s. A. modtoges den første større Gave til Stiftelsen, idet Kancelliraadinde Sølling til Minde om sin Mand skænkede Stiftelsen 500 Rdl. Denne saavel som senere Gaver findes opnoterede i Fortegnelsen Side 25 ff.

Stiftelsen havde hidtil været styret af Bestyrelsen efter bedste Evne, og først i April 1870 udarbejdedes Love for Stiftelsen. Disse vedtoges af Generalforsamlingen den 29. April s. A. og ere saalydende:

LOVE

for en Forening til Understøttelse for værdige Trængende af Borgerstanden i Hillerød og Frederiksborg Nyhuse.

§ 1.

Foreningens Formaal er at understøtte værdige og trængende Borgere og Næringsdrivende af Hillerød og Frederiksborg Nyhuse samt disses Enker, deels og fornemlig ved at tilstaae dem Bolig i dens Stiftelse for en moderat Huusleie eller uden Leiesum, naar Foreningens økonomiske Vilkaar tillade dette, dels ogsaa tillige paa anden Maade ved Brændselshjælp eller Pengeunderstøttelse. —

§ 2.

Foreningen søger ved ugentligt 4 Skillings Bidrag, ved Afholdelse af Bazarer eller deslige at indsamle en saa stor Kapital til Foreningens Formaal, som Forholdene maatte tillade. Det indkomne Beløb frugtbargjøres efter Bestyrelsens Skjøn paa bedste Maade under Hensyn til, at intet Tab derved kan opstaae for Foreningen. —

§ 3.

Foreningen, der hidtil kun har kunnet udleie de 5 Boliger, der — i Overensstemmelse med dens Øiemed — ere indrettede i

Baghuset, imod en nedsat Leie, skal bestræbe sig for at bringe det dertil, at disse Boliger for Fremtiden kunne overlades de Paagjældende uden nogen Betaling, og, naar man har naaet dette Maal, skal i Reglen Ingen kunne overlades saadan Bolig, som nyder Understøttelse af Fattigvæsenet, eftersom det netop er Foreningens Øie med at kunne befrie Borgere for det Ydmygende i at tye til Fattigvæsenet. —

§ 4.

Bestyrelsen bestemmer ved Stemmefflerhed, hvem Boliger skulle tildeles i Foreningens Eiendom, og er der ligemange Stemmer for 2de, der andrage paa en saadan Bolig, afgjøres det ved Lodtrækning, hvem Boligen skal tilfalde.

Under iøvrigt lige Forhold, vil den komme fortrinsviis i Betragtning, der har bidraget længst til Stiftelsen. Den, der har faaet en Fribolig tilstaaet, beholder den i Reglen indtil sin Død, hvis hans økonomiske Forhold ikke imidlertid have forandret sig saameget, at der desaarsag ikke længere er Anledning til at tilstaa ham Fribolig eller han ved sit Forhold maatte have gjort sig uværdig hertil. — Det er Bestyrelsen, der bestemmer, om der maatte være Anledning til at lade Friboligen bortfalde for den Paagjældende, og han opsiges i saa Tilfælde til en ordinær Flyttedag med 3 Maaneders Varsel.

§ 5.

Enken efter en Borger, der har været tilstaaet Fribolig i Foreningens Ejendom, beholder ikke denne efter Mandens Død, medmindre den særligt tildeles hende af Bestyrelsen. Indgaaelsen af et nyt Ægteskab medfører for en Enke Forpligtelse til strax at fraflytte den hende overladte Bolig.

§ 6.

Naar en Fribolig skal bortgives, skal Bestyrelsen forinden med 14 Dages Varsel udstæde en Bekjendtgjørelse i Amtstidenden om, at den er eller bliver ledig og kan søges af dertil Qvalificerede.

§ 7.

Naar Nogen, der har Fribolig, dør uden at efterlade sig Livsarvinger, tilfalder Alt, hvad han eller hun maatte eie, Stiftelsen, som dennes fuldkomne Eiendom.

§ 8.

Hvad der af Foreningens Ejendom ikke anvendes til Friboliger, gøres frugtbringende ved Lejemaal paa bedste Maade. —

§ 9.

Bestyrelsen af Foreningens Anliggender overlades til 9 Mænd, valgte ved den aarlige ordinære Generalforsamling, der afholdes i April Maaned, ved Stemmefflerhed, hvortil behøves mindst Halvdelen af de afgivne Stemmer. —

Foreningens faste Ejendomme kunne ikke sælges uden Generalforsamlingens Samtykke. —

Bestyrelsen vælger selv sin Formand, Næstformand, Kasserer og Sekretær. 2de blandt Bestyrelsens Medlemmer Valgte danne tilligemed Formanden en Kassekomitee, uden hvis Anvisning intet Beløb kan udbetales af Kassereren.

§ 10.

Bestyrelsen holder Møde, saa ofte Formanden anseer det fornødent, eller naar 3de af Bestyrelsens Medlemmer forlange dette. — Ere Stemmerne i nogen Sag, der er til Forhandling, lige, gjør Formandens Stemme Udslaget, cfr. dog § 4.

§ 11.

Foreningen holder Generalforsamling, der ledes af en valgt Dirigent, i det mindste eengang aarligt, nemlig i April Maaned, efter forudgaaet Bekjendtgjørelse i Amtstidenden med mindst 4 Dages Varsel. Forhandlingsgjenstandene maa mindst 2 Dage førend Generalforsamlingens Afholdelse anmeldes for Bestyrelsen. Overordentlig Generalforsamling kan sammenkaldes af Bestyrelsen, naar der findes Anledning dertil eller en saadan forlanges af 30 Bidragydende.

§ 12.

Paa den ordinære aarlige Generalforsamling, paa hvilken der meddeles Oversigt over Foreningens Virksomhed i det forløbne Aar og Oplysning om dens Status, fremlægges tillige Regnskab for det afvigte Kalenderaar, revideret af de valgte Revisorer, og forsynet med Regnskabsførerens Besvarelse, til Decision. Ved Generalforsamlingen vælges 2 Revisorer til at revidere det næste Aars Regnskab.

§ 13.

Forandringer i disse Love kunne kun skee ved $\frac{2}{3}$ af de afgivne Stemmer paa en Generalforsamling, naar det i Forvejen er bekjendt-

gjort, at der vil blive foreslaaet Forandringer i Lovene, og disse Forslag, efter forudgaaet Bekjendtgjørelse, have været henlagte til Eftersyn for alle Vedkommende.

Hillerød i Bestyrelsen for en Forening til Understøttelse af værdige Trængende af Borgerstanden og Næringsdrivende i Hillerød og Frederiksborg Nyhuse den 19. Mai 1870.

R. Scholten. K. Thygesen. C. Nielsen.
 Severin J. Møller. F. Jensen. Milner.
 C. Fischmann. Harald M. Andersen. Dahl.

Samme Dag vedtoges følgende Reglement for Stiftelsens Beboere:

REGLEMENT

for Beboerne af de Boliger, der i Borgerstiftelsens Ejendom Nr. 62, 63 og 64 i Hillerød ere overladte værdige Trængende af Borgerstanden.

§ 1.

Enhver Beboer af bemeldte Stiftelses Boliger vil have at rette sig efter de Anordninger, der sigtende til god Orden tages af Bestyrelsen eller den eller de af samme, hvem særligt Tilsyn med Bygningen er overdraget. — Ligeoverfor sine Medbebøere vil Enhver have at vise en rolig, sømmelig og velvillig Opførsel.

§ 2.

Ingen maae paa den ham overladte Bolig drive noget Erhverv, der medfører Larm, ilde Lugt, eller som paa anden Maade kan forulempe eller fortrædige hans Medbeboere. Ligeledes maa ingen enten til Fremmede eller til Andre i Stiftelsen Boende udleie eller udlaane noget af det dem overladte Rum uden den Tilsynshavendes særlige Tilladelse.

§ 3.

Ingen maa indtage Logerende eller andre Personer til sig, hverken Mandfolk eller Fruentimmer, hverken for Betaling eller under

Navnet Tyende eller Medhjælp uden den Tilsynshavendes særlige Tilladelse.

Formener Nogen, at den Tilsynshavende uden tilstrækkelig Grund har nægtet ham saadan Tilladelse, kan han dog herom henvende sig til den samlede Bestyrelse.

§ 4.

Ligesom det paahviler Enhver, hvem nogen Bolig er overladt, ikke at beskadige denne, saaledes er det ogsaa Beboernes Pligt at holde den dem overladte Bolig indvendig i forsvarlig Stand med Hvidtning, Maling, hele Ruder o. s. v. —

§ 5.

Enhver af Beboerne paalægges det at omgaaes forsigtig med Ild og Lys, samt at holde de dem vedkommende Komfurer og Kakkellovne behørigt rensede.

§ 6.

Ingen maa hensætte eller ophænge noget paa Gangene eller Trapperne, eiheller maae der udhænges Tøi i Gaarden eller henlægges noget sammesteds uden den Tilsynshavendes særlige Tilladelse.

§ 7.

Afbenyttelse af Tørreloft, Vadskekjælder og Rullestue skeer efter Tour og Omgang, saaledes som nærmere af den Tilsynshavende bestemmes. Nøglen til Tørreloftet, Vadskekjælder m. v. afhentes hos den Tilsynshavende, eller hvem han betroer denne, og afleveres igjen til denne, efter at det afbenyttede Lokale er behørigt reengjort. — Gangene og Trapperne samt Retiraderne vadsker Enhver efter sin Tour.

§ 8.

Enhver er forpligtet til at holde det ham overladte Havestykke i en passende net Stand — Svinehuus eller desl. maa ikke hensættes paa Havestykket. Enhver maae efter nærmere Anvisning holde sin Andeel af Gangene i Haven behørigt rensed, saaledes, at Haven altid kan have et hyggeligt og venligt Udseende. —

Udhugstbrændsel eller lignende maa ikke henlægges paa Stiftel-

sens Grund uden efter nærmere Anvisning af den Tilsynshavende.
Det er ikke nogen tilladt at holde Smaakreaturer.

§ 9.

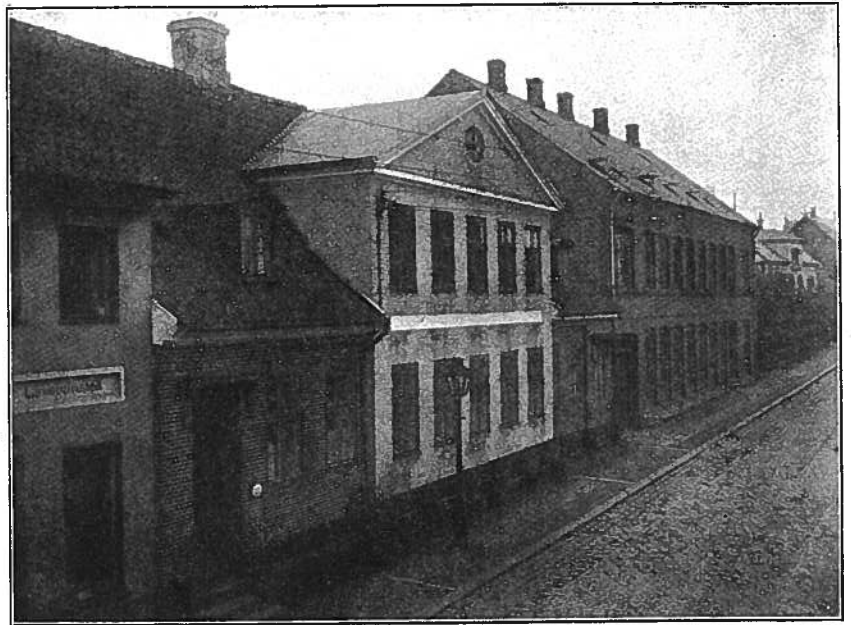
I det Hele har enhver af Beboerne at rette sig efter den dem af den Tilsynshavende givne Anvisning. Skulde han formene sig forurettet af denne, maa han dog alligevel rette sig efter Anvisningen, hvorimod han kan indgive skriftlig Besværing til Bestyrelsen.

Hillerød i Bestyrelsen for en Forening til Understøttelse af værdige Trængende af Borgerstanden og Næringsdrivende i Hillerød og Frederiksborg Nuhuse d. 19. Maj 1870.

R. Scholten. K. Thygesen. C. Nielsen.
Severin J. Møller. F. Jensen. Milner.
C. Fischmann. Harald M. Andersen. Dahl.

En Række Aar gik nu, uden at der forefaldt noget af Betydning, Medlemsantallet voksede, og Stiftelsens Status forbedredes Aar for Aar. Da imidlertid Trangen til Friboliger blev større, maatte Stiftelsens Bestyrelse tage dette Spørgsmaal under Overvejelse, og fremkom paa et Møde den 1. Maj 1879 en Henstilling til Bestyrelsen om at lade affatte Overslag og Tegning til en ny Bygning paa den ubebyggede Grund i Helsingørgade. Dette Forslag blev i de kommende Aar behandlet i flere Møder, og paa Generalforsamlingen den 19. Maj 1882 vedtoges det at anmode Bestyrelsen om at fremskaffe en Tegning og et Overslag fra en Arkitekt og saa hurtig, som Omstændighederne tillod det, at forelægge disse for en Generalforsamling.

Efter at dette var sket, og Tegning og Konditioner havde helliget til almindeligt Eftersyn paa Raadhuset, og Opfordring til Tilbud var udstedt, blev de indkomne Tilbud aabnede den 1. August 1882 og Arbejdet ved den nye Bygning overdraget til: Murermester F. Andersen Murerarbejdet for 4711 Kr. 25 Øre, Tømrermester Abben Tømrerarbejdet for 3642 Kr., Snedkermester Chr. Neergaard Snedkerarbejdet for 1539 Kr. 30 Øre, Smedemester Andersen og Smedemester F. Jensen Smedearbejdet for 444 Kr. 04 Øre, Blikkenslagermester F. Skogstad Blikkenslagerarbejdet og Skifferarbejdet for 1212 Kr., Malerarbejdet overdroges Malermester P. T. Poulsen, og nedattes et Udvalg til at føre Kontrol med Bygningens Opførelse.



BILLEDE AF STIFTELSEN.

Bygningen stod trods adskillige Genvordigheder færdig til April Flyttedag 1883, og indeholder den 4 Lejligheder i Stueetagen og 5 Lejligheder paa 1. Sal; disse Lejligheder udlejedes for Stueetagens Vedkommende for 50 Kr. aarlig og for 1. Sal for 40 Kr. aarlig. Denne Leje blev givet en Aarrække, derefter gik Lejeafgiften ned til Halvdelen og fra 1900 ere alle Lejlighederne i Stiftelsen Friboliger.

Optrækningen af Bidrag til Stiftelsen blev de første Aar besørget af Bestyrelsens Medlemmer, senere opkrævedes de af den i Stiftelsen boende Hattemager Thorup, men fra April 1882 ansattes Skomager L. P. Pfeiffer som fast Portner i Stiftelsen, og Optrækningen af Bidrag har siden da været besørget af Portneren. Da det viste sig, at de i 1870 vedtagne Love vare forældede, udarbejdedes i 1890 følgende nu gældende Love:

Foreningens Formaal.

Formaålet er at gøre Borgerstiftelsen til et sundt, hyggeligt og fredeligt Hjem, samt at understøtte værdige trængende, som have haft Borgerskab i Hillerød eller Næringsbevis i Frederiksborg Nyhuse,

samt disses Enker, dels og fornemlig ved at tilstaa dem Bolig i Stiftelsens Bygninger for en nedsat Husleje eller uden Lejesum, dels ogsaa tillige paa anden Maade, ved Hjælp i Sygdomstilfælde, Brændselshjælp eller Pengeunderstøttelse. Undtagelsesvis kan saadan Understøttelse ogsaa gives Døtre af Borgere af Hillerød eller Nyhuse, enten ugifte eller i Enkestand, navnlig naar deres Forældre har ydet væsentligt Bidrag til Stiftelsen, dog kun naar de ere i en fremrykket Alder eller særlig svagelige, og samtlige tilstedeværende Bestyrelsesmedlemmer stemme herfor.

Foreningens Love.

§ 1.

Indtægter til Formaalets Fremme søges ved med Taknemlighed at modtage og forvalte Beløb, som maatte blive Stiftelsen skænket, dels som fast Legat, dels til dens almindelige Tarv.

Endvidere overtager Foreningen Forpligtelser til Gravsteders Vedligeholdelse mod Gaver af en saadan Størrelse, at det ikke bliver et Tab for Foreningen, iøvrigt søger den ved Medlemsbidrag, ved Afholdelse af Basarer eller deslige at indsamle en saa stor Kapital til Foreningens Formaal som Forholdene maatte tillade. Det indkomne Beløb frugtbargøres efter Bestyrelsen Skøn paa bedste Maade under Hensyn til, at intet Tab derved kan opstaa for Foreningen. Af de kontante Penge indsættes saameget, som der kan undværes, i en Sparekasse.

Samtlige Borgerstiftelsen tilhørende Aktiver af hvad Navn nævnes kan (derunder ogsaa Legatmidler) skulle være noterede paa Navn og forsynede med Prohibitivpaategning.

§ 2.

Bestyrelsen bestemmer ved Stemme flerhed, hvem Boligerne i Stiftelsens Ejendom skulle tildeles, cfr. Foreningens Formaal, og er der lige mange Stemmer for 2 lige kvalificerede, der andrage paa en saadan Bolig, afgøres det ved Lodtrækning, hvem Boligen skal tilfalde. Under lige Forhold vil de, som have ydet Bidrag til Stiftelsen, komme fortrinsvis i Betragtning, og imellem Ansøgere, som alle have ydet Bidrag, vil under lige Forhold den komme i Betragtning, som har ydet Bidrag længst. Den, der har faaet en Bolig, beholder den i Reglen indtil sin Død, men han har ingen Krav derpaa. Særlige Grunde, som kunne have Opsigelse til Følge:

1. Hvis Brugerens økonomiske Forhold have forandret sig, saa at der ikke anses for at være tilstrækkelig Grund til længere at lade vedkommende nyde godt af Foreningens Formaal.

2. Eller ved sit Forhold at have gjort sig uværdig dertil.
3. Indtrædelse i Ægteskab eller ved at tage Ophold udenfor Stiftelsen af saa lang Varighed, at Lejligheden maa betragtes som ikke benyttet.
4. Ved Opførsel, som giver Anledning til grundet Klage eller Overtrædelse af de Vedtægter eller Regler for Beboere af Stiftelsen, som Bestyrelsen finder sig foranlediget til at udstede.

Bestyrelsen bestemmer ved almindelig Stemmefflerhed om der maatte være Anledning til at lade Boligen bortfalde for den paa-gældende, og kan den i alle Tilfælde opsiges til Fraflytning en ordi-nær Flyttedag med $\frac{1}{4}$ Aars lovlige Varsel

§ 3.

Naar en Lejlighed i Stiftelsen er ledig, skal Bestyrelsen med 14 Dages Varsel udstede Bekendtgørelse om at den er ledig og kan søges af dertil kvalificerede. Enken efter en Borger, der har været tilstaaet Bolig i Stiftelsens Ejendom, beholder ikke denne efter Mandens Død, medmindre den særlig tildeles hende af Bestyrelsen.

§ 4.

Hvad der af Stiftelsens Ejendom ikke anvendes til Boliger, cfr. Formaalet, gøres frugtbringende ved Lejemaal paa bedste Maade.

§ 5.

Medlem er enhver, som yder et aarligt Bidrag af mindst 4 Kr., men med megen Taknemlighed modtages ethvert større Bidrag.

Bidragene kunne afhentes efter Bidragsyderens Ønske enten kvart-, halv- eller helaarsvis.

§ 6.

Foreningen kan optage Æresmedlemmer ved en Generalforsamling og naar $\frac{3}{4}$ af de tilstedeværende stemme derfor.

§ 7.

Bestyrelsen af Borgerstiftelsen og dens Anliggender varetages af 9 Mand, valgt paa den aarlige ordinære Generalforsamling ved almindelig Stemmefflerhed. Valget gælder for 3 Aar og Bestyrelsen afgaar skiftevis 3 hvert 3die Aar. Bestyrelsen vælger selv sin Formand, Næstformand, Kasserer, Sekretær, Bygningsudvalg m. m. Alle Regninger vedrørende Stiftelsens Bygninger skulle attesteres af Byg-

ningsudvalget, og Udgiftsposter, som ere tilførte Forhandlingsprotokollen, skulle attesteres af det eller de Bestyrelsesmedlemmer, som det er overdraget at realisere det vedtagne, hvorefter de anvises af Formanden forinden Udbetaling finder Sted af Kassereren; mindre Udgiftsposter, som ikke staa i Modstrid til foranførte, kunne straks anvises af Formanden.

§ 8.

Bestyrelsen holder Møde saa ofte Formanden anser det fornødent eller naar 3 af Bestyrelsens Medlemmer forlange det. Ere Stemmerne i nogen Sag, der er til Forhandling, lige, gør Formandens Stemme Udslaget, dog konfereres Stiftelsens Formaal. Bestyrelsesmødet maa ikke anses beslutningsdygtigt, naar ikke mindst 5 Bestyrelsesmedlemmer ere tilstede.

§ 9.

Den ordinære Generalforsamling afholdes hvert Aar i April Maaned efter 14 Dages forudgaaende Bekendtgørelse i Byens Aviser. For at have Stemmeret paa Generalforsamlingen maa mulige Kontingentrestancer paa Anfordring erlægges.

Overordenlig Generalforsamling kan sammenkaldes af Bestyrelsen, naar den finder Anledning dertil, eller naar en saadan forlanges af 30 Medlemmer.

§ 10.

Paa den ordinære Generalforsamling, som ledes af en paa Generalforsamlingen valgt Dirigent, skal Formanden meddele en Oversigt over Foreningens Virksomhed for det henrundne Aar, og af Kassereren skal meddeles Oplysning om Status og fremlægges Regnskabet i revideret og decideret Stand, med Besvarelser af mulige Antegninger. Til at revidere næste Aars Regnskab vælges paa hver ordinær Generalforsamling 2 Revisorer og 1 Decisor.

§ 11.

Generalforsamlingen er den højeste Myndighed; den kan give og forandre Love, naar $\frac{2}{3}$ af de tilstedeværende stemme derfor, og naar de ikke have Forandring af Foreningens Formaal eller Bestemmelserne om Legatmidlernes Anvendelse til Følge, idet disse uvægerlige skulle forblive efter de engang tagne Bestemmelser saalænge 1 Medlem fordrer dem overholdte. Forslag, som ønskes behandlede paa en Generalforsamling, skulle indsendes til Formanden senest 8

Dage og skulle fremlægges paa et tilgængeligt Sted mindst 4 Dage forinden Generalforsamlingens Afholdelse, Forslag til Forandring af Lovene kunne kun komme til Behandling paa den ordinære Generalforsamling og naar $\frac{1}{3}$ af Foreningens Medlemsantal ere tilstede.

Saaledes omredigeret og vedtaget paa Generalforsamlingen den 30. April 1900.

Dahl,
Bygningsinspektør,
Formand.

P. C. H. A. Hansen,
Partikulier.

Jensen,
Kleinsmedemester,
Frb. Nyhuse.

Jul. Lange,
Tømrermester.

Milner,
Tømrermester.

Neergaard, Dbm.,
Snedkermester.

N. Olsen,
Sekretær.

Poulsen,
Malermester,
Næstformand.

Rasmussen,
Kancelliraad,
Kasserer.

Nu arbejdedes der rolig videre i det gamle Spor, flere Summer skænkedes Stiftelsen, og blev i 1886 en Tavle opsat i Stiftelsens Port med Givernes Navne, men denne Tavle er senere bleven ombyttet med en af Tømrermester Milner skænket Tavle, hvorpaa alle Givernes Navne bliver indskaaret.

Da en udlejet Stuelejlighed i den gamle Bygning blev ledig i 1904, blev der, forinden Lejligheden atter blev bortlejet, fra denne tilbageholdt et stort 3 Fags Værelse og en Forstue, og indrettedes her en med Alter forsynet Kirkesal til Anvendelse for Stiftelsens Beboere; til samme Kirkesal er der efterhaanden skænket forskellige nødvendige Genstande, saasom Alterdug, Hostie, Alterbøger og Bibel, og er i den senere Tid atter tilstillet Gaver, saaledes fra Partikulier J. Skogstad, København: en gl. Bibel og et Harmonium. Gudstjenesten er velvilligst besørget 1 Gang maanedlig af Slotspræst Paludan-Müller, hvem Bestyrelsen herved bringer en Tak, og ere disse Gudstjenester saa stærkt besøgte, ikke alene af Stiftelsens Beboere og andre, der staa Stiftelsen nær, men ogsaa af Beboere fra den Del af Byen, der ligger Stiftelsen nærmest, at Bestyrelsen har haft det under Overvejelse at tilvejebringe en særskilt Bygning og indrette denne til en Kirkesal.

Foreningens Anliggender havde hidtil været varetaget af Bestyrelsen in pleno, men fra 1905 har Bestyrelsens Arbejde været fordelt mellem bestemte Udvalg, saasom Bygningsudvalg, Tilsyn med Haven og Gravsteder, Legatudvalg og Inventarieudvalg.



ÆRESMEDLEM SØLLING.

Den 27. April 1911 optoges fhv. Klædehandler P. V. Sølling, København, som Æresmedlem.

Paa Stiftelsens Ejendomme og Ejendele hviler ingen Gæld.

Den 23. Februar 1909 afholdtes i Borgerstiftelsen en lille Festlighed, ved hvilken Pastor Paludan-Müller holdt Gudstjeneste i Overværelse af Stiftelsens Beboere, Bestyrelsen og en Del Venner af Stiftelsen; samtlige Beboere erholdt udbetalt en Gave, og der afsløredes 2 Medailloner af Borgerstiftelsens Stiftere, Murermester Dahl og Skræddermester Milner.

FORENINGENS TIDLIGERE FORMÆND.



MURERMESTER DAHL.
1867—1869 og 1896—1906.



KAMMERHERRE H. R. v. SCHOLTEN.
1869—1875 og fra 1876—1896.



FARVER K. THYGESEN.
1875—1876.



KANCELIRAAD C. J. RASMUSSEN.
1906—1908.

B.

FORTEGNELSE OVER OG BEMÆRKNINGER
TIL GAVER OG GRAVSTEDSLEGATER.

1869.

²⁶/₁₁. Kancelliraad I C. Søllings Enke 1000 Kr.
Beløbet blev, da det blev skænket som Gave, indsat i Frederiksborg Amts Spare- og Laanekasse paa Kontrabog Nr. 10001, men blev det den 16. Oktober 1886 vedtaget at oprette et Legat, lydende paa Kancelliraad Søllings Navn.

1870.

¹⁶/₃. Skomagermester Gjelstrups Enke skænker Stiftelsen en Panteobligation stor 3000 Kr.
med Pant i daværende Matr.-Nr. 32 af Hillerød Slotsgade mod, at hun selv skulde nyde Obligationens Renter i sin Levetid og have en Lejlighed i Stiftelsens Bagbygning, samt 25 Rdl. aarlig. Madam Gjelstrup døde i 1887 og testamenterede Stiftelsen sit Indbo. Kapitalen er i 1899 indfriet og Summen er inddraget i Understøttelsens Masse.

1871.

³⁰/₁. Fra Arvingerne efter Købmand Lunds Enke Edde- line, Frederikke Lund, f. Selchau, ifølge Testamente oprettet af hende den 19. Oktober 1869, hvori det hedder bl. a.: Et Beløb af 500 Rdl. frugtbares i 8 Aar efter hendes Død til 5 % p. a. Rente, og denne Rente tildeles Stiftelsen, idet hun reserverer sig en Forret for hendes Slægt med Hensyn til Fribolig i Stiftelsen. Efter de 8 Aars Forløb tilfalder 500 Rdl. hendes Slægt.

1873.

Februar. Gave fra Brændevinsbrænder Marcus- sen, Lønsgaard 200 Kr.
Beløbet er den 1. April s. A. indsat i Frederiksborg Amts Spare- og Laanekasse paa Kontrabog. 12506 (den almin- delige Masse).

1876.

Kammerjunker H. R. v. Scholten, kgl. Obligation Nr. 30847, stor 200 Kr.
Renterne af denne Kapital ere ifølge Bestyrelsens Beslut- ning af 2. August 1876 indsatte paa en Sparekassebog A

16283 og inddraget under Understøttelsesfonden. Den kgl. Obligation er i 1895 ombyttet med Indskrivningsbevis Ltr. G. Fol. 1885.

Frederiksborg Amts Spare- og Laanekasse . . . 100 Kr.
Gave og inddraget under den samlede Masse.

1880.

Garver og Skomager Hans Andersens Enke testamenterer Stiftelsen 100 Kr.
Beløbet, der er indsat paa Sparekassebog A 17728, tilfalder efter 20 Aars Forløb Stiftelsen mod at vedligeholde hendes Gravsted i disse 20 Aar. Renterne ere oplagte paa Bogen, og Udgifterne ved Gravstedets Vedligeholdelse ere afholdte af Stiftelsens alm. Indtægter.

1882.

Gave fra Proprietær Marcussen, Lønsgaard, Obligation udstedt af Kreditforeningen af jyske Landejendomsbesiddere med Kupons fra $11/6$ 1883 (Ltr. B Nr. 11980, 4. Serie) 1000 Kr.

1883.

Hjulmand P. Andersens Gave til Understøttelsesfonden, indsat paa Fondens Sparekassebog Nr. 16283 . . . 50 Kr.

Toldkontrollør Boolsens Enke, Bertholine Boolsens Legat 5000 Kr.
Ved Fundats* af 20. Juni 1883 er det bestemt, at af Renterne af denne Kapital skal et Gravsted paa Hillerød Kirkegaard, samt et paa Kirkegaarden i Kiel vedligeholdes i 100 Aar, og Resten af Renterne udbetales hvert Aars 28. Maj til Personer i Borgerstiftelsen.

Regnskabet for dette Legat aflægges særskilt og revideres af Hillerød Byraad.

1884.

Ane Elisabeth Pedersdatter af Badstrup ifølge Testamente Gave til Understøttelsesfonden, stor Netto 923 Kr. 35 Øre. For nævnte Beløb, hvortil Stiftelsen tillagde 7 Kr. 7 Øre, blev indkøbt Kreditforenings Obligation, 5 Serie B Nr. 1260, stor 1000 Kr.

Fra Eksecutores testamenti i Boet efter Bager Gensen, Kontrabog med Frederiksborg Amts Spare- og Laanekasse A 23100 300 Kr.

Ifølge Testamente af 9. Juli 1879 er Gaven skænket paa Betingelse af, at Bestyrelsen for Borgerstiftelsen vedligeholder hendes paa Hillerød Kirkegaard værende Familiegravsted 40 Aar efter hendes Dødsdag. Kapitalen tilfalder Stiftelsen den 28. Februar 1924.

1886.

Kammerjunker H. R. v. Scholten Gave til Borgerstiftelsen i Anledning af hans 70aarige Fødselsdag . . . 100 Kr.

1889.

26. Aug. Kgl. Stadfæstelse paa Fundats for Distriktslæge N. P. V. Willemoes Jubilæumslegat 660 Kr.
Hvert Aars 23. Oktober tildeles 1 eller 2 af Borgerstiftelsens Beboere en Legatportion i Forhold til det indvundne Rentebeløb.

Boghandler F. Hertz Gave 100 Kr.

Bogtrykker Chr. Hanson Gave 100 Kr.

1890.

Ved Skrivelse af 31. Januar 1890 har Rebslagermester P. C. H. A. Hansen i Anledning af hans Sølvbryllup skænket Stiftelsen en Østifternes Kreditforeningsobligation 5. Serie à $3\frac{1}{2}\%$ Ltr. C. 200 Kr.
Renten heraf skal uddeles paa hans Sølvbryllupsdag den 9. Marts til en trængende Beboer af Stiftelsen.

1892.

Ved Skrivelse af 15. August har Prokurator Wodschow, Hillerød, som Eksecutor testamenti i Frk. Julie Halses Dødsbo fremsendt Ekstrakt af Testamente af 11. Januar 1883, hvori hun skænker Borgerstiftelsen en Obligation af Kreditforeningen af jydsk Landejendomsbesiddere imod Forpligtelse til at drage Omsorg for, at hendes og hendes afdøde Moders Gravsteder paa Hillerød Kirkegaard fornyes og vedligeholdes i 50 Aar fra hendes Dødsdag 400 Kr.

1893.

Malermester P. T. Poulsen i Hillerød Gave til Understøttelsesfonden 50 Kr.

1897.

Partikulier Burlas Begravelseslegat 200 Kr.
 Ved Skrivelse af 8. Juli 1897 har Kancelliraad Rasmussen af Hillerød som Befuldmægtiget for Arvingerne efter afdøde Partikulier Burla tilstillt Stiftelsen Kontrabog med Frederiksborg Amts Spare- og Laanekasse Ltr. A Nr. 3398 paa ovennævnte Beløb.

Borgerstiftelsen skal vedligeholde afdødes Gravsted, med Undtagelse af Monument og Rækværk, paa Hillerød Kirkegaard i 25 Aar, efter hvilken Tid Beløbet tilfalder Stiftelsen.

Farver G. V. Budtz og Hustrues Legat (A 3445). 1000 Kr.
 I Skrivelse af 27. Juli 1897 har Eksecutor testamenti i Budtz's Dødsbo, Borgmester Neumann og Kancelliraad Rasmussen fremført, at det i de Afdødes Testamente er udtalt, at Kapitalen ønskes særligt anvendt til at forskaffe Stiftelsens gamle, svage eller sygelige Beboere fri Renholdelse af deres Boliger og Opvartning i Sygdomstilfælde, og at Renten tillægges Kapitalen indtil Stiftelsen maatte se sig i Stand til at yde sine Beboere den antydede Hjælp.

1899.

Arbejdsmand Hans Jensen og Hustru, Bodil Jensens Begravelseslegat 200 Kr.
 Ifølge Skrivelse fra Kancelliraad Rasmussen er vedkommende Beløb, der indestaar paa Sparekassebog A 27374, skænket Stiftelsen, mod at denne paatager sig Vedligeholdelsen af afdøde Hans Jensens og efterlevende Hustrus Gravsted paa Hillerød Kirkegaard i 25 Aar, regnet fra det Tidspunkt, da Hans Jensens Enke Bodil Jensen afgaar ved Døden. Efter dette Tidsrum skal Kapitalen tilfalde Stiftelsen til fuld Raadighed.

1900.

Fabrikant P. Nielsen og Hustru, Gave 500 Kr.
 I Anledning af hans og Hustrus Sølvbryllup.

1901.

Marts 12. Fra Arvingerne efter afdøde Frk. E. Louman af Hillerød Obligation med Østifternes Kreditforening, 5. Serie Ltr. C à $3\frac{1}{2}$ ‰ Nr. 15539, stor. 200 Kr.

1901.

April 30. Fra Murer Christiansens Enke Bodil Kirstine, Kontrabog med Frederiksborg Amts Spare- og Laanekasse A Nr. 19636, lydende paa 800 Kr.

1903.

³⁰/₄. Frugthandler Hansens Enke 500 Kr.
der først tilfalder Stiftelsen til fuld Raadighed ved hendes Død. Indtil da forrenter Stiftelsen Beløbet med 4 % p. a.

1904.

²/₈. Fra fhv. Klædehandler P. V. Sølling, Kbh. . 10000 Kr.
der indbetaltes i 4 % Obligationer, udstedte af Kreditkassen af Husejere i København, hvorfor oprettedes et Legat: Fhv. Klædehandler P. V. Søllings Legat til Minde om hans Forældre Kancelliraad I. C. Sølling og Hustru B. E. Sølling af Hillerød. Renterne heraf uddeles ved Juletid til Stiftelsens Beboere i Portioner af 25 Kr.

¹⁴/₁₁. Garvermester Fobian af Frederiksborg Nyhuse 1000 Kr.
der indbetaltes i Obligation, udstedt af Østifternes Kreditforening, 8 Serie. Han ønskede, at Renterne af Obligationen uddeles hvert Aar til 2 af Stiftelsens Beboere.

1905.

²²/₂. Murersvend Rasmussens Arvinger 300 Kr.
imod at Borgerstiftelsen paatager sig at vedligeholde Rasmussens og Hustrus Gravsted paa Hillerød Kirkegaard til ²⁹/₅ 1993.

⁴/₅. Skomager Jensens Enke 200 Kr.
indbetalt i Obligationer i Kreditkassen af Husejere i København, 3¹/₂ % Nr. 432 A.

⁹/₁₂. Murer Th. Jensens Enke 100 Kr.

1906.

²⁰/₁₂. Partikulier P. C. H. A. Hansen 300 Kr.
indbetalt i Obligationer, udstedte af Kreditforeningen for industrielle Ejendomme i Anledning af hans 70aarige Fødselsdag den ²⁹/₉ 1906. Renterne ønskede han udbetalt hvert Aar paa sin Fødselsdag til 2 af Stiftelsens Beboere.

1908.

²²/₁₀. Frk. Julie Bruhn af Hillerød 700 Kr.
De 500 heraf ere indgaaede i Stiftelsens almindelige Masse,
for de resterende 200 Kr. har Stiftelsen paataget sig at
vedligeholde hendes Gravsted i 100 Aar fra hendes Død.

1909.

¹⁷/₁₁. Justitsraadinde Ida Hansen 200 Kr.
Hun udtaler, at Gaven fremkom som en Tak fra hendes
afdøde Mand for den Glæde, han havde følt ved, saalænge
hans Helbred tillod ham det at besøge Stiftelsens Kirkesal.

1910.

¹⁹/₇. Tømrer Nic. P. C. Andersen, København . Kr. 1376,82.

1914.

¹⁵/₁. Kancelliraad C. J. Rasmussen 1000 Kr.
Beløbet er indbetalt til Stiftelsen af Eksecutor i Dødsboet
i Henhold til Testamente. Renterne af 800 Kr. af Beløbet
udbetales hvert Aars 2. Maj til Stiftelsens Beboere, medens
Renterne af 200 Kr. skal benyttes til Vedligeholdelsen af
hans Gravsted til 2008.

1915.

¹⁹/₇. Skolebestyrer Neergaard, København 300 Kr.
til Vedligeholdelse af Kantor Erslevs Gravsted til Aaret
2004.

Fra en Komité er indbetalt 300 Kr.
til Vedligeholdelse af fhv. Statsrevisor L. Dinesens
Gravsted til 2015. (Se endvidere 1916.)

Fra Arvingerne efter Enkefru H. P. Olsen 300 Kr.
til Vedligeholdelse af hendes Gravsted til 1949.

Fra Arvingerne efter Enkefru N. F. Olsen 300 Kr.
til Vedligeholdelse af hendes Gravsted til 2015.

Frk Julie Bruhn, Hillerød 300 Kr.
Borgerstiftelsen har Forpligtelse til at vedligeholde hendes
Forældres Gravsted paa Hillerød Kirkegaard til 2016.

O. Larsen, Tømmerup 200 Kr.
Borgerstiftelsen skal vedligeholde Afbygger af Annisse Søren
Hansens og Hustrus Gravsted paa Hillerød Kirkegaard
til 1965.

1916.

¹²/₅. Enkefru Hanne Olsen, Hillerød 400 Kr.
 med Forpligtelse for Borgerstiftelsen til at vedligeholde
 hendes og hendes afdøde Mand, fhv. Lærer af Herløv E.
 Olsens Gravsted paa Hillerød Kirkegaard i 100 Aar fra
 hendes Død at regne.

¹/₉. Til fhv. Statsrevisor Dinesens Gravsteds Ved-
 ligeholdelse er foruden de i 1915 indbetalte 300 Kr. end-
 videre indbetalt 100 Kr.

¹⁴/₁₀. Enkefru Hersom, Hillerød 300 Kr.
 med Forpligtelse for Borgerstiftelsen til at vedligeholde
 hendes og hendes afdøde Mand Købmand Hersoms Grav-
 sted Nr. 163 paa Hillerød Kirkegaard til 8. Januar 2000.

Partikulier J. Skogstad, København, et Harmonium
 til Stiftelsens Kirkesal til Værdi. 700 Kr.

⁴/₁₂. Partikulier And. Larsen i Hillerød 2000 Kr.
 Det er Giverens Ønske, at denne Kapital skal danne et
 særligt Legat, der bærer Navnet: „Brødrene Larsens Legat“
 og at Renterne heraf hvert Aars 2. Januar skal uddeles
 til 4 af Stiftelsens Beboere.

Gaven bestaar af 2 Obligationer, udstedte af Østif-
 ternes Kreditforening, 10. Serie Ltr. B. Nr. 15905 og 16647.

FORTEGNELSE OVER GRAVSTEDER

som Hillerød Borgerstiftelse skal vedligeholde paa Hillerød Kirke-
 gaard.

Toldforvalter Boolsens Gravsted til 1983.

Bagermester Gensens do. til 1924.

Frk. Halses do. til 1942.

Partikulier Burlas do. til 1922. (Dog med Undtagelse af Monument
 og Gelænder.)

Arbmd. Hans Jensen og Hustrus do. til 1924.

Mursvend Rasmussens do. til 1993.

Frk. Julie Bruhns do. i 100 Aar fra hendes Død.

Kancelliraad C. J. Rasmussens do. til 2008.

Kantor Erslevs do. til 2004.

Fhv. Statsrevisor Lars Dinesens do. til 2015.

Købmand H. P. Olsens Gravsted til 1949.

Købmand N. F. Olsens do. til 2015.

Frk. Julie Bruhns Forældres do. til 2016.

Fhv. Afbygger af Annisse Søren Hansens do. til 1965.

Enkefru Hanne Olsen og Lærer E. Olsens do. i 100 Aar fra Fru
Olsens Død.

Enkefru Hersom og hendes afdøde Mand Købmand Hersoms do.
til $\frac{8}{1}$ 2000.

Murer Christiansens Enke, Bodil Kirstine do. til 1951.

FORENINGENS NUVÆRENDE BESTYRELSE.



TØMRERMESTER F. MILNER
p. t. Formand, valgt $\frac{30}{4}$ 1900.



FHV. GARVERMESTER FOBIAN,
valgt $\frac{30}{4}$ 1906.



AUKTIONSHOLDER GALBERG-OLSEN,
valgt $\frac{30}{4}$ 1906, p. t. Kasserer.



BAGERMESTER FR. HANSEN,
valgt $\frac{30}{4}$ 1907, p. t. Næstformand.



BOGTRYKKER C. NORDLUNDE,
valgt $\frac{30}{4}$ 1909.



ISENKRÆMMER O. PETERSEN,
valgt $30/4$ 1909, p. t. Sekretær.



FHV. KØBMAND P. ABRAHAMSEN,
valgt $30/4$ 1909.



ASSURANCEBESTYRER J. BRASEN,
valgt $29/4$ 1912.



HANDELSGARTNER J. BLOMBERG,
valgt $28/4$ 1916.

BORGERSTIFTELSENS REVISORER.



AMTSTUEFULDMÆGTIG BENCKE,
valgt $\frac{23}{4}$ 1897.



KANCELLIRAAD L. LARSEN,
valgt $\frac{30}{4}$ 1898.

DECISOR.



FHV. KÆMNER L. A. V. TROLLE,
valgt $\frac{23}{4}$ 1897.

OVERSIGT OVER BORGERSTIF

	Formand	Næstformand	Kasserer	
1867	Murermester Dahl	Telegrafb. Præm	Severin J. Møller	Farver Thygesen
1868	"	Købmand Schjøtt	"	"
1869	Kammerj. Scholten	Murermester Dahl	"	"
1870	"	"	"	"
1871	"	"	"	"
1872	"	"	"	"
1873	"	"	"	"
1874	"	"	"	"
1875	Farver Thygesen	"	"	"
1876	Kammerj. Scholten	"	"	Sadelm. Jørgensen
1877	"	"	"	"
1878	"	"	"	"
1879	"	"	"	"
1880	"	"	"	"
1881	"	"	"	"
1882	"	"	"	Tøm. F. W. Abben
1883	"	"	"	"
1884	"	"	"	"
1885	"	"	"	"
1886	"	"	"	"
1887	"	"	"	"
1888	"	"	"	"
1889	"	"	"	"
1890	"	"	"	Tømrer J. Lange
1891	"	"	"	"
1892	"	"	"	"
1893	"	"	"	"
1894	"	"	"	"
1895	"	"	Kanclr. Rasmussen	"
1896	Murermester Dahl	Farver Thygesen	"	"
1897	"	"	"	"
1898	"	"	"	"
1899	"	Maler Poulsen	"	"
1900	"	"	"	"
1901	"	"	"	"
1902	"	"	"	"
1903	"	"	"	"
1904	"	"	"	"
1905	"	"	"	"
1906	"	Tømrrm. Milner	"	"
1907	Kanclr. Rasmussen	"	Galberg Olsen	Galberg Olsen Bager Hansen
1908	"	"	"	"
1909	Tømrrm. Milner	Bager Hansen	"	P. Abrahamsen
1910	"	"	"	"
1911	"	"	"	"
1912	"	"	"	"
1913	"	"	"	"
1914	"	"	"	"
1915	"	"	"	"
1916	"	"	"	"

ENS BESTYRELSER 1867-1916.

			Sekretær	
ier	Slagter Fischmann	Smed F. Jensen	Orlov Andersen	Karetm. C. Nielsen
	"	"	"	"
	"	"	Harald M. Andersen	"
	"	"	"	"
	"	"	"	"
	"	"	"	"
	"	"	"	"
	Farver Thygesen	"	Barber Riemann	"
	"	"	"	"
rup	"	"	"	"
	"	"	Købmand N. Olsen	Købmand N. Olsen
	"	"	"	Barber Riemann
	"	"	"	"
	"	"	"	"
	"	"	"	"
	"	"	"	"
	"	"	"	"
	"	"	"	"
	"	"	"	Fuldm. Rasmussen
	"	"	"	"
	"	"	"	"
	"	"	"	"
	"	"	"	"
	"	"	"	"
	"	"	"	Rebsluger Hansen
n	Snedker Neergaard	"	"	"
	"	"	"	"
	"	"	"	"
er	"	"	"	"
	"	"	"	"
	"	"	"	"
	"	"	"	"
	"	"	"	"
n	"	Garver Fobian	"	"
	"	"	"	"
	"	"	"	"
de	Isenkr. O. Petersen	"	"	"
	Bager Abben	"	Isenkr. O. Petersen	"
	"	"	"	"
	Assuranceb. Brasen	"	"	"
	"	"	"	"
	"	"	"	Barber Møller
	"	"	"	"
	"	"	"	Gartner Blomberg

FORTEGNELSE
OVER
BIDRAGYDENDE TIL BORGERSTIFTELSEN.

AARSBIDRAG.

1. Abildgaard, Købmand.
2. Andersen, Entreprenør.
3. — Kjør, Mejeriejer.
4. — Viggo, Købmand.
5. — Enkefrue, Gæstgiver.
6. Brasen, Forretningsfører.
7. Franck, C., Maskinhandler.
8. Galberg-Olsen, Auktionsholder.
9. Gegner, Axel, Købmand.
10. Gottlieb, Sygehuslæge.
11. Hansen, Chr., Købmand.
12. — Kern, Urmager.
13. — Ole, Fabrikant.
14. — Vilhelm, Rebslagermester.
15. Harboe, Læge.
16. Hempel, Nellemann, Snedkermester.
17. Husmann, Sagfører.
18. Husted, Skindhandler.
19. Hviid, Hans, Fabrikant.
20. Jakobsen, Husejer.
21. Jensen, A., Postgaarden.
22. — Senius, Agent.
23. Jørgensen, A. M. Malermester.
24. Larsen, C. A., Trikotagehandler.
25. — Georg, Sadelmagermester.
26. — Gunnar, Vognfabrikant.
27. — Vilhelm, Købmand.
28. Lindeskov, Købmand.
29. Ludvigsen, Sparekassedirektør.
30. Melskens, Købmand.
31. Nordsten, Fabrikant.
32. — Ingeniør.
33. Petersen, Ch., Vinhandler.
34. — Chr., Grosserer.
35. — Chr., Slagtermester.
36. — Jens, Tømremester.
37. Piper, Fuldmægtig.
38. Rasmussen, Guldsmid.
39. Schultz, Smedemester.
40. Schyum, Restauratør.
41. Stub, Driftsbestyrer.
42. Sørensen, O., Landinspektør.
43. — Kaj, —
44. Thorsen-Nørgaard, Direktør.

HALVAARSBIDRAG.

1. Aabye, Chr., Bankdirektør, Nyhuse.
2. Abrahamsen, N., Bankdirektør.
3. Andersen, Alb., Blikkenslagermester.
4. — Vandværksbestyrer.
5. Bager, J., Blikkenslagermester.
6. Børgesen, Slagtermester.
7. Christensen, Enkefrue (Fæstemand).
8. Christiansen, Slagtermester.

9. Ditzel, Boghandler.
10. Eriksen Køje, Urmager.
11. Fobian, Partikulier, Nyhuse.
12. Jakobsen, Grønthandler.
13. Jensen, Vald., Købmand.
14. Jørgensen, N., Købmand.
15. — Stine, Enke, Stiftelsen.
16. Kabell, Gasværksbestyrer.
17. Knudsen, Enkefrue, Gæstgiver.
18. Køster, Boghandler.
19. Larsen, Chr., Skræddermester.
20. — N., —
21. Lewinsky, V. C., Købmand.
22. Madsen, Enkefrue, Slagtermester.
23. Mogenssen, H., Købmand.
24. Mørk, Marie, Frk.
25. Nielsen, M. Gæstgiver.
26. Olsen, A., Slagtermester.
27. — N. P., Sagfører.
28. Petersen, A., Graver.
29. — A., Maltgører.
30. — H., Gæstgiver (Sjælland).
31. Poulsen, Kn., Boghandler.
32. Rundin, Otto, Købmand.
33. Svendsen, Enkefrue, Restauratør.
34. Sørensen, Ekviperingshandler.
35. Thomsen, C., Cyklehandler.
36. Wils, Skomagermester.
37. Vørup Hansen, Urmager.

KVARTALSBIDRAG.

1. Abrahamsen, P., Partikulier.
2. Ankjør, Smedemester.
3. Andersen, Bogtrykker (Amtstidende).
4. — Skomagermester.
5. — J., Blikkenslagermester.
6. — C., Malermester.
7. — J., Bogtrykker.
8. — Enkefrue, Partikulier.
9. Bartels, Hotelejer.
10. Bendtsen, V., Snedkermester.
11. — J., —
12. Berg, Sigurd, Redaktør, København.
13. Blomberg, Handelsgartner.
14. Blomsterberg, Enkefrue.
15. Bogh, Fuldmægtig.
16. Braune, Kurvemager.
17. Bruhn, E., Frk., Købmand.
18. Budde, Bagermester.
19. Behrendtsen, Murermester.
20. Clausen, Teglværksejer.
21. — Vinhandler.
22. Christensen, M., Murermester.
23. — P., —
24. — Alex, Installatør.

25. Christensen, Carl, Smedemester.
 26. — Chr., —
 27. — L., Dekorator.
 28. — Louis, Smedemester.
 29. — V., Urmager.
 30. Dahl, Frøknene.
 31. Drøhse, P., Købmand.
 32. Engkeballe, Barbermester.
 33. Ernst, K., Sadelmagermester.
 34. Fløe, Købmand.
 35. Frederiksen, Jmfr. (Will. Petersen).
 36. Galberg, J., Tømrermester.
 37. Gegner, Ludvig, Købmand.
 38. Hamann, Karetmagermester.
 39. Hansen, Fr., Bagermester.
 40. — Branddirektør.
 41. — Gæstgiver, Fisketorvet.
 42. — P., Glarmester.
 43. — Ejvind, Hestehandler.
 44. — H., Murermester.
 45. — Sadelmagermester.
 46. — L., Snedkermester.
 47. — N. P., Snedkermester.
 48. — H., Værktøjshandler.
 49. Hanson, Overretssagfører.
 50. Henningsen, fhv. Restauratør.
 51. Hestbeck, Snedkermester.
 52. Hou, Skomagermester.
 53. Petersen, Hviid, Frue, Fabrikant.
 54. Højer, C., Enkefrue.
 55. Ingvarsen, Købmand.
 56. Israelsen, —
 57. Jarde, Jensen, Snedkermester.
 58. Jakobsen, Cyklehandler.
 59. Jensen, J. Juel, Bagermester.
 60. — C., Detailhandler.
 61. — Drejer.
 62. — J. M., Ejendomshandler.
 63. — Alex, Købmand.
 64. — And, —
 65. — Th., Læge.
 66. — C., Sadelmager.
 67. — Arnold, Smedemester.
 68. — Chr., — Nyhuse.
 69. Johan, C., Værtshusholder.
 70. Jørgensen, C. C., Garvermester.
 71. — N., Skræddermester.
 72. — Tømrermester.
 73. — N., Ølhandler.
 74. Kielberg, Chr., Tømrermester.
 75. — Emil, Murermester.
 76. Klinke, Jul., Købmand.
 77. Lange, C., Tømrermester.
 78. Larsen, A. Jul., Barber.
 79. — Joh., Gartner.
 80. — Alfr., Købmand.
 81. — P. Jul., Købmand.
 82. — Andr., Murer.
 83. — Murermester, Nyhuse.
 84. — And., Partikulier.
 85. — L. P., Skomagermester.
 86. — C., Skorstensfejer.
 87. — Lars Hansen, Viktualiehdlr.
 88. Larsen, Enkefrue, Værtshusholder.
 89. — Chr., Ølhandler.
 90. Leidersdorff, Fabrikant.
 91. Lewinsky, C., Købmand.
 92. — O. Th., Købmand.
 93. Lintrup, Apoteker.
 94. Lønberg, C. J., Købmand.
 95. Madsen, Smedemester.
 96. Milner, Tømrermester.
 97. Mogensen, P., Slagtermester.
 98. Møller, Enkefrue, Barber.
 99. — Partikulier.
 100. — Nic., Redaktør.
 101. — Charles, Bogholder.
 102. Nielsen, Møllebestyrer.
 103. — Børstenbinder.
 104. — N., Vognmand.
 105. Nissen, Partikulier.
 106. Nordlunde, Bogtrykker.
 107. Olsen, Enkefrue, Kreaturhandler.
 108. — J., Skomagerm., Nyhuse.
 109. Ottesen, Fabrikant.
 110. Paludan-Müller, Slotspræst.
 111. Pallesen, R., Bogtrykker.
 112. Petersen, Carl, Glarmester.
 113. — P., —
 114. — O., Isenkræmmer.
 115. — William, Particulier.
 116. — Skoleinspektør.
 117. — C., Skomagermester.
 118. — Tobaksfabrikant.
 119. — S. N., Trætøjshandler.
 120. Poulsen, P. T., Malermester.
 121. — Enkefrue, —
 122. Raaschou, C. F., Overretssagfører.
 123. Rasmussen, Johs., Hestehandler.
 124. — N. P., Møbelhandler.
 125. — H. P., Politibetjent.
 126. Riemann, Barber.
 127. Rosbæk, Tømrermester.
 128. Schmidt, Malermester, Nyhuse.
 129. Simonsen, Købmand.
 130. — Enkefrue.
 131. Skogstad, S., Blikkenslagermester.
 132. Steglich, Sparekassedirektør.
 133. Sundstrøm, Chr., Købmand.
 134. — Th., —
 135. Svendsen, fhv. Murermester.
 136. — S., Snedkermester.
 137. Sørensen, Dyr læge.
 138. — Hotelejer, Leidersdorff.
 139. — Margarinefabrikant.
 140. — Enkefrue, Skrædderm.
 141. Thomsen, H. P., Købmand.
 142. — Enkefrue, Kommissionær.
 143. Thye, G., Sagfører.
 144. Torstensen, Bogbinder.
 145. Warnøe, Bagermester.
 146. Weitzmann, Fabrikant.
 147. Willerup, L., Købmand.
 148. Wodschow, Sagfører.
 149. Østergaard, N., Købmand.